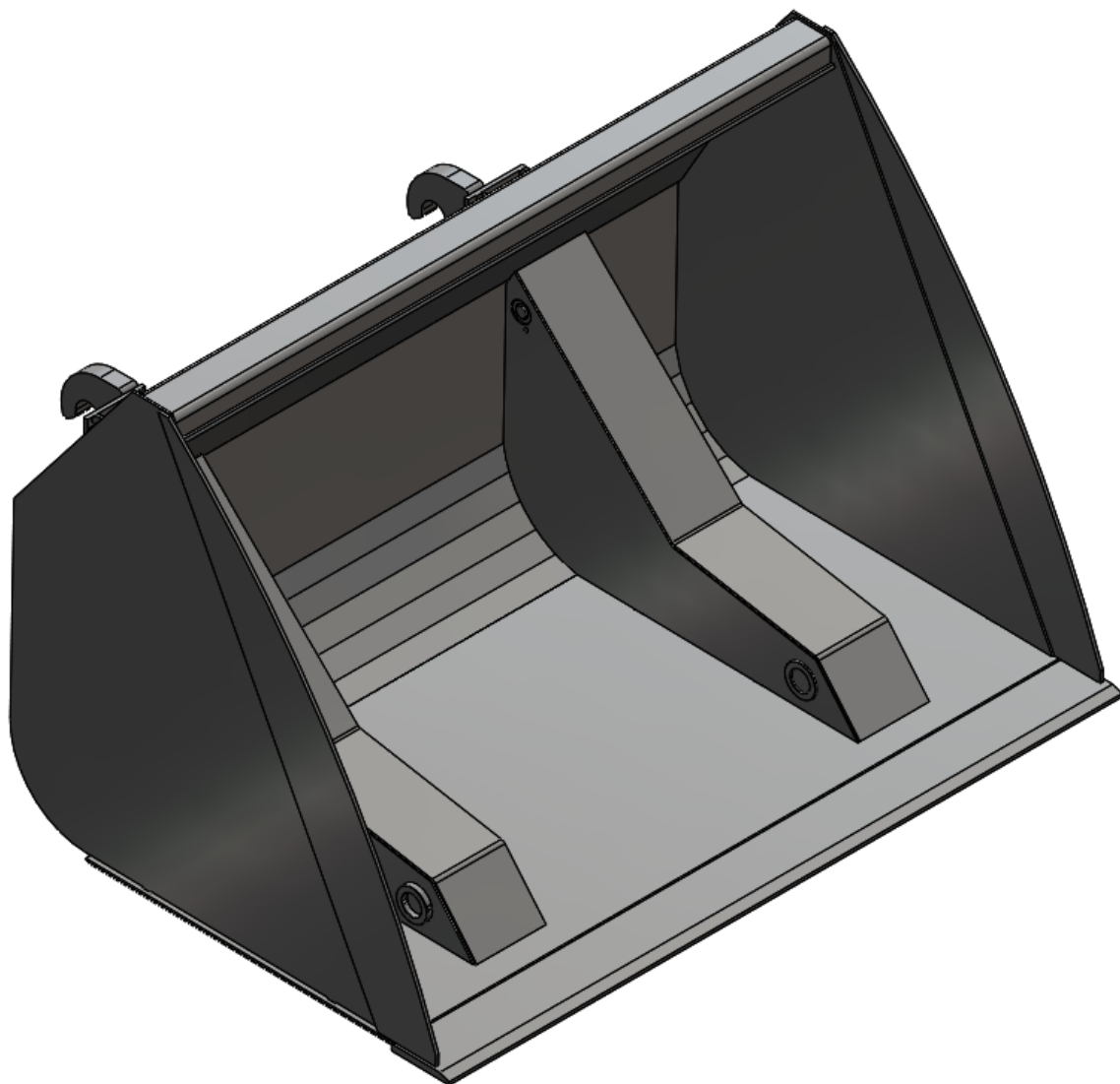




Originale instruksjoner

Bruks- og vedlikeholdsveiledning

Høytippskuffe



Lametal Oy • Kaskenviertäjantie 2, 73100 LAPINLAHTI, FINLAND

• info@stark.fi • parts@stark.fi • www.stark.fi

Innledning

Gratulerer med valget av en STARK Høytippskuffe!

Vi i STARK ønsker at arbeidsredskapet skal betjene deg så godt, effektivt og lenge som mulig. Les derfor denne bruksveiledningen før du tar det nye redskapet i bruk.

STARK-produktene konstrueres og produseres i Finland, og hver eneste enhet utstyres etter kundens behov.

Forsikre deg om at alle som bruker eller vedlikeholder redskapet leser denne bruksanvisningen før de begynner å bruke eller vedlikeholde det! Sørg alltid for at redskapet blir brukt og vedlikeholdt på en sikker måte. Ta vare på denne bruksanvisningen og sørg for at den også gis videre til nye eiere.

Produktutviklingen av STARK-produktene er basert på kvalitet, holdbarhet og økonomi. Produktene er planlagt for å være effektive, sikre og holdbare i yrkesbruk. Dine tilbakemeldinger viktige for oss for at vi også i fremtiden skal kunne utvikle produktene våre slik at de passer til brukernes formål! Dersom du har spørsmål knyttet til bruken og vedlikeholdet av redskapet, kan du også kontakte oss på e-postadressen: info@stark.fi

Du finner nyheter og hele produktutvalget vårt på vår nettside www.stark.fi

Produsenten forbeholder seg retten til konstruksjonsmessige og tekniske endringer uten å melde ifra om dette på forhånd. Av denne grunnen kan opplysningene som er oppgitt i bruksanvisningen være endret etter at den er trykt.

Les før bruk

Gjør deg grundig kjent med redskapet før du tar det i bruk.

Redskapet skal bare brukes av personer som har satt seg inn i bruken av det.

Man må sette brukerne grundig inn i bruken og vedlikeholdet av arbeidsredskapet.

Personer som ikke er satt inn i bruken kan forårsake alvorlige skader på seg selv, miljøet og arbeidsredskapet.

Når du kobler redskapet til hovedkjøretøyet, må du forsikre deg om følgende:

- låsetappene og -splintene er i orden
- det ikke er trykk i det hydrauliske systemet
- hydraulikkslangene er hele
- unngå hudkontakt med hydraulikkoljen når du kobler til hydraulikkslangene
- ikke dra i slangedelen av hydraulikkslangene, bare i koblingen

Vær oppmerksom på dette når du bruker redskapet:

- hold en sikker hastighet som passer til forholdene
- annen trafikk samt personer og dyr
- fareområder og synshindre
- man kan ikke bruke redskapet dersom det er personer i fareområdet
- se opp for barn
- ikke gå under arbeidsredskapet



Innhold

Innledning	2
Les før bruk	2
1. SAMSVARERKLÆRING	4
2. BRUKSFORMÅL.....	5
3. SIKKERHETSINSTRUKSJONER.....	5
4. IDENTIFIKASJONSOPPLYSNINGER OG RESERVEDELER.....	6
4.1. Typeskilt.....	6
4.2. Vedlikeholdstjenester.....	6
5. HØYTIPPSKUFFENS HOVEDDELER	7
6. INSTALLASJON	8
6.1. Festing av skuffen til hovedmaskinen	8
7. BRUK AV HØYTIPPSKUFFEN	9
7.1. Bruksanvisning.....	9
7.2. Frakobling av høytippskuffen fra hovedmaskinen	10
7.3. Høykippskuffens ekstrautstyr	10
8. BRUK AV HØYTIPPSKUFFEN	11
8.1. Generelle sikkerhetsinstruksjoner for bruk og vedlikehold av redskapet.....	11
8.2. Strammemomenter	11
8.3. Daglig vedlikehold	11
8.4. Vedlikehold etter de 10 første timene	11
8.5. Vedlikehold hver 50. time eller hver uke	11
8.6. Smørepunkter.....	12
9. HYDRAULIKKEN.....	13
10. GARANTIBETINGELSER	14

1. SAMSVARERKLÆRING

Produsentens opprinnelige EF-samsvarserklæring:

Produktets navn: Høytippeskuffe

Modeller: KKK 1300, KKK 2000, KKK 3000, KKK 4000, KKK 5000, KKK 6000

Produsenten:

Lametal Oy

Kaskenviertäjantie 2, 73100 LAPINLAHTI FINLAND

tlf. +358 17 731 565

erklærer at følgende arbeidsredskaper oppfyller maskindirektivet 2006/42/EY og etter behov standardene

- SFS-EN ISO 12100-1,
- SFS-EN ISO 12100-2
- SFS-EN 1050

Personen som har fullmakt til å samle sammen det tekniske dokumentet:



Lassi Mehtonen

Administrerende direktør

Kaskenviertäjantie 2

73100 Lapinlahti, Finland

2. BRUKSFÖRMÅL

Høytippskuffene er beregnet for lasting av snø og andre lettere materialer (maks. tetthet 1000 kg/m³).

Bruk til flytting av tyngre materialer er forbudt og opphever garantien på produktet.

3. SIKKERHETSINSTRUKSJONER

Gjør deg grundig kjent med redskapet før du tar det i bruk. Redskapet skal bare brukes av personer som har satt seg inn i bruken av det.

Før du kobler hydraulikken til svingeenheten, må du forsikre deg om at

- det ikke er noen personer mellom redskapet og hovedmaskinen
- at hovedmaskinen er slått av og håndbremsen er på

Når du kobler høytippskuffen til hovedmaskinen, må du forsikre deg om at

- låsetappene og -splintene er i orden
- hydraulikkslangene er hele
- man ikke får hydraulikkolje på huden når man kobler hydraulikkslangene
- du ikke drar i slangedelen på hydraulikkslangene

Vær oppmerksom på dette når du bruker redskapet:

- hold en sikker hastighet som passer til forholdene
- annen trafikk samt personer og dyr
- fareområder og synshindre
- redskapet kan ikke brukes dersom det er personer i fareområdet
- se opp for barn
- bruk blinkende lys når du brøyter
- ikke gå under arbeidsredskapet



SE OPP for hydraulikkslanger og komponenter med trykk!

Når man utfører vedlikehold på redskapet, er det svært viktig at man kobler av hydraulikken til hovedmaskinen, slår av motoren og kobler på håndbremsen. Redskapet må senkes ned på støttebena dersom vedlikeholdstiltakene krever at man går under redskapet. Gå aldri under redskapet dersom det ikke er støttet opp.

Daglig vedlikehold:

- kontroller konstruksjonenes generelle stand, og reparer feil ved behov
- Kontroller hydraulikkslangenes og koblingenes stand, og skift ut ødelagte deler

Hver 50. brukstime:

- utfør smøring av smørepunktene (stedene er nevnt i produktenes egne avsnitt)
- Kontroller stramheten på bolter og mutrer

Kontroller stramheten på bolter, mutre og hydrauliske koblinger etter **første bruksdag!**

Dersom det vil oppstå en lengre pause i bruken av redskapet, skal man rengjøre det godt etter siste gangs bruk og smøre det.

4. IDENTIFISERINGSOPPLYSNINGER OG RESERVEDELER

4.1. Typeskilt

Typeskiltet er plassert på siden av redskapet. I tillegg til fabrikkens kontaktopplysninger, inneholder skiltet også redskapets type, produksjonsår, serienummer og vekt.

I serienummeret forteller de fire første sifrene produksjonsmåneden og -året (produksjonsmåneden først: MDÅR). De siste fem sifrene i serienummeret er selve serienummeret til redskapet, som vises i produsentens systemer (13971 i eksemplet nedenfor). Nedenfor en bildemodell av typeskiltet.



Figur 1. Typeskilt

Fyll inn produktets produkttype og serienummer på linjene nedenfor:

Produkt _____ Serienummer _____

4.2. Vedlikeholdstjenester

Man må bare bruke originale reservedeler til reparasjon av produktet. Ved å bruke originale reservedeler forsikrer du deg om at plogen fungerer feilfritt og at garantien er gyldig. Oppgi skuffens type og serienummer som er oppgitt på typeskiltet ovenfor i forbindelse med forespørsler og bestilling av reservedeler, slik at behandlingen går raskere.

STARK service- og reservedeltjeneste samt din egne forhandler svarer på spørsmål knyttet til service og reservedeler.

Kontakt din forhandler eller

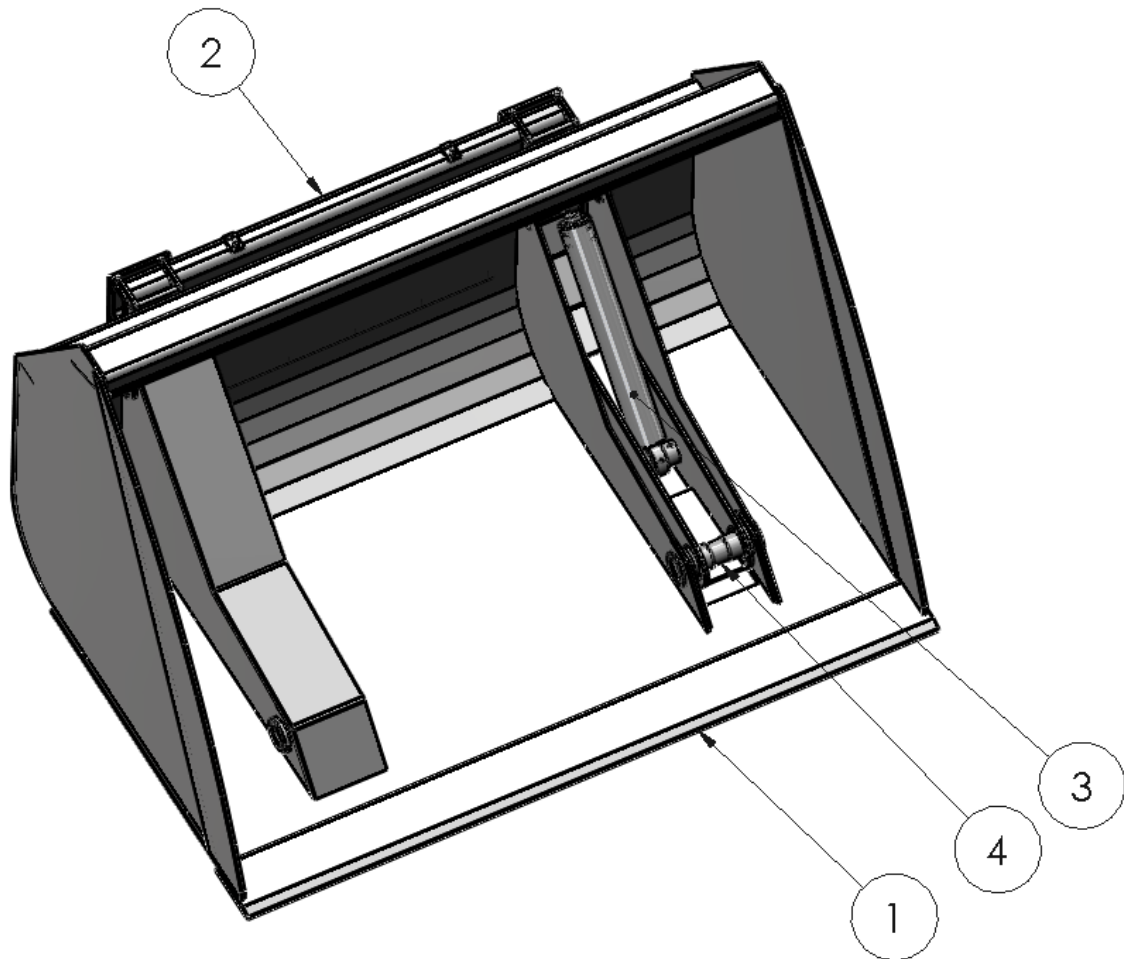
STARK servicetjeneste:

tlf. +358 17 731 565, e-post info@stark.fi

STARK reservedeltjeneste:

tlf. +358 44 758 6221, e-post parts@stark.fi

5. HØYTIPPSKUFFENS HOVEDDELER



Figur 2. Høytippskuffens hoveddeler

- 1) Skuffens ramme
- 2) Tippramme
- 3) Skuffens tipsylinder
- 4) Tapp

6. INSTALLASJON

Med installasjonen sikrer man at hovedmaskinen og arbeidsredskapet er kompatible. Utfør installasjonen av arbeidsredskapet hver gang du skifter hovedmaskin.

6.1. Festing av skuffen til hovedmaskinen

Høytippskuffen festes til hovedmaskinen med et redskapsadapter. Redskapets koblingskjema er vist senere i bruksanvisningen. Spør din forhandler om tilgjengelige STARK FIT-adaptere.

KONTROLLER at alle låsebolter og -splinter er på plass før du bruker redskapet!

Når du kobler høytippskuffen til hovedmaskinen, må du også ta hensyn til instruksjonene for maskinen/festet:

1. Kontroller at arbeidsredskapet og hovedmaskinen er mekanisk, hydraulisk og elektronisk kompatible
2. Koble på håndbremsen. Skuffen festes til hovedmaskinen i redskapsfestet (f.eks. en frontlaster). Fest skuffen til hovedmaskinen og kontroller at tappene er låst fast.
3. Slå av hovedmaskinen og forsikre deg om at håndbremsen er på.
4. Kontroller at det ikke er trykk i hovedmaskinens hydraulikksystem. Kontroller alltid at hydraulikkoblingene er rene og at slangene er hele når du monterer redskapet.
5. Kontroller forsiktig festingen av arbeidsredskapet samt bevegelsesområdene mellom hovedmaskinen og arbeidsredskapet, slik at de ikke støter borti hverandre. Utfør alle bevegelsene så langt de går med hovedmaskinen og lasteren for å forsikre deg om at arbeidsredskapet og hovedmaskinen ikke støter borti hverandre. Kontroller også hvor mye plass hydraulikkslangene og -koblingene trenger.
6. Bolter, muttere og koblinger kan løsne i løpet av de første timene man bruker et nytt redskap. Utfør en **ETTERSTRAMMING** av disse etter den første arbeidsdagen.

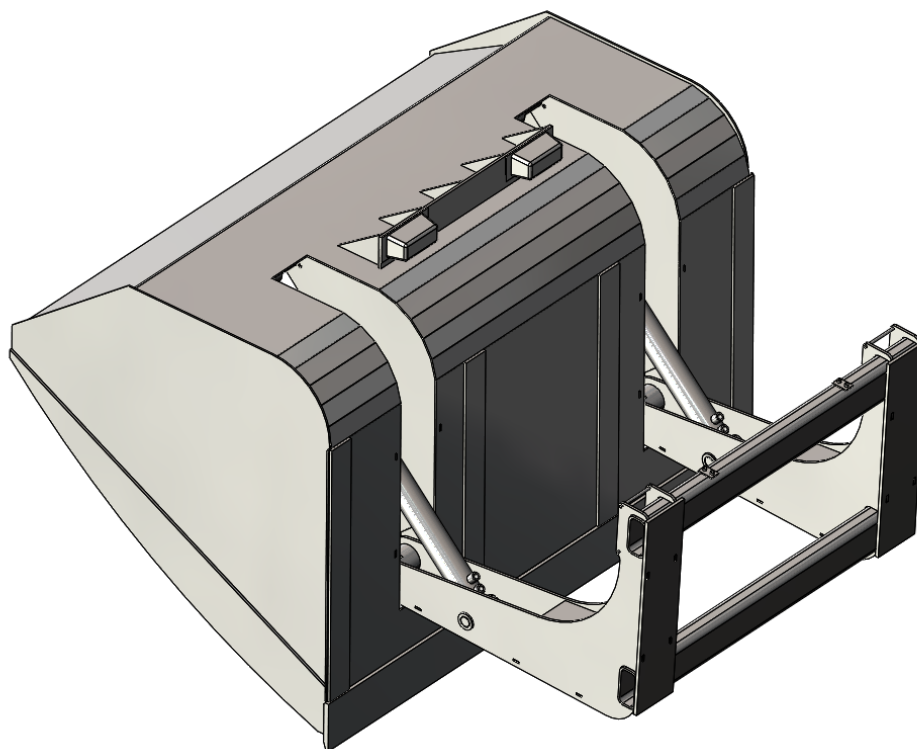
7. BRUK AV HØYTIPPSKUFFEN

Kontroller dette før du begynner å kjøre:

- redskapet er riktig montert
- alle låsebolter er på plass
- hydraulikkslangene er koblet riktig
- slangene er hele
- at ikke redskapet har oljelekkasjer
- at alle funksjonene fungerer riktig
- øv deg i å bruke redskapet på et lukket område

7.1. Bruksanvisning

1. Kontroller at arbeidsredskapet og hovedmaskinen er mekanisk, hydraulisk og elektronisk kompatible
2. Høytippskuffen festes til hovedmaskinen i redskapsfestet (f.eks. en frontlaster). Slå på parkeringsbremsen. Fest skuffen til hovedmaskinen og kontroller at tappene er låst fast.
3. Slå av hovedmaskinen og forsikre deg om at håndbremsen er på.
4. Kontroller at det ikke er trykk i hovedmaskinens hydraulikksystem. Kontroller alltid at hydraulikkoblingene er rene og at slangene er hele når du monterer redskapet.
5. Kontroller forsiktig festingen av arbeidsredskapet samt bevegelsesområdene mellom hovedmaskinen og arbeidsredskapet, slik at de ikke støter borti hverandre. Kontroller også plassen som hydraulikkslangene og -koblingene trenger.
6. Ikke press skuffen mot bakken med lasteren når du laster last opp i skuffen, for skuffens tippmekanisme kan bli ødelagt.
7. Når man laster høyt oppe, endrer tyngdepunktet på hovedmaskinen seg, og arbeidet kan bli ustabil.
8. Senk hastigheten på hydraulikksylinderen når du nærmer deg den øverste posisjonen. Ellers blir skuffens ledd utsatt for et hardt støt, som kan forkorte skuffens levetid. (figur 3)
9. Se også etter unormal funksjon og oljelekkasjer under kjøringen.



Figur 3. Skuffen i tipposisjon

7.2. Frakobling av høytippskuffen fra hovedmaskinen

1. Senk skuffen ned på et flatt underlag.
2. Slå av hovedmaskinen, koble på håndbremsen og fjern trykket fra systemet.
3. Løsne hydraulikkslangene og beskytt slangeendene med bolter.
4. Åpne låsen på redskapsfestet og ta løs redskapet.
5. Dersom redskapet blir stående ubrukt i lengre tid, må du rengjøre det godt og smøre det.

7.3. Høykippskuffens ekstrautstyr

Man kan få følgende ekstrautstyr til høykippskuffen:

- Hullskjær- og tannete skjærsett

8. BRUK AV HØYTIPPSKUFFEN

8.1. Generelle sikkerhetsinstruksjoner for bruk og vedlikehold av redskapet

- Følg gjeldende lover og bestemmelser samt instruksjonene som er gitt i denne bruksanvisningen.
- Gå aldri under redskapet når det er usikret.
- Koble alltid på håndbremsen på hovedmaskinen før du utfører tiltak på redskapet.
- Bruk kun verktøy som er i orden.
- Se opp for hydraulikkslanger og komponenter med trykk.
- Forsikre deg om at det ikke er trykk i hydraulikksystemet. Vær oppmerksom på trykkakkumulatoren.
- Ikke slipp hydraulikkvæske eller olje ut på bakken.
- Bruk nødvendig personlig verneutstyr.

8.2. Strammemomenter

	Nm (Fasthet 8.8)
M4	3,3
M5	6,5
M6	11,3
M8	27,3
M10	54
M12	93
M14	148
M16	230
M18	329
M20	464
M22	634
M24	798
M27	1176
M30	1597
M33	2161
M36	2778
M39	3597

Tabell 1. Strammemomenter

8.3. Daglig vedlikehold

Det er viktig å se over redskapet daglig, slik at man kan oppdage eventuelle feil i tide og forebygge ytterligere skader.

Kontroller følgende ting på redskapet daglig:

- Eventuelle lekkasjer på hydraulikkslanger og -komponenter
- Den generelle mekaniske standen

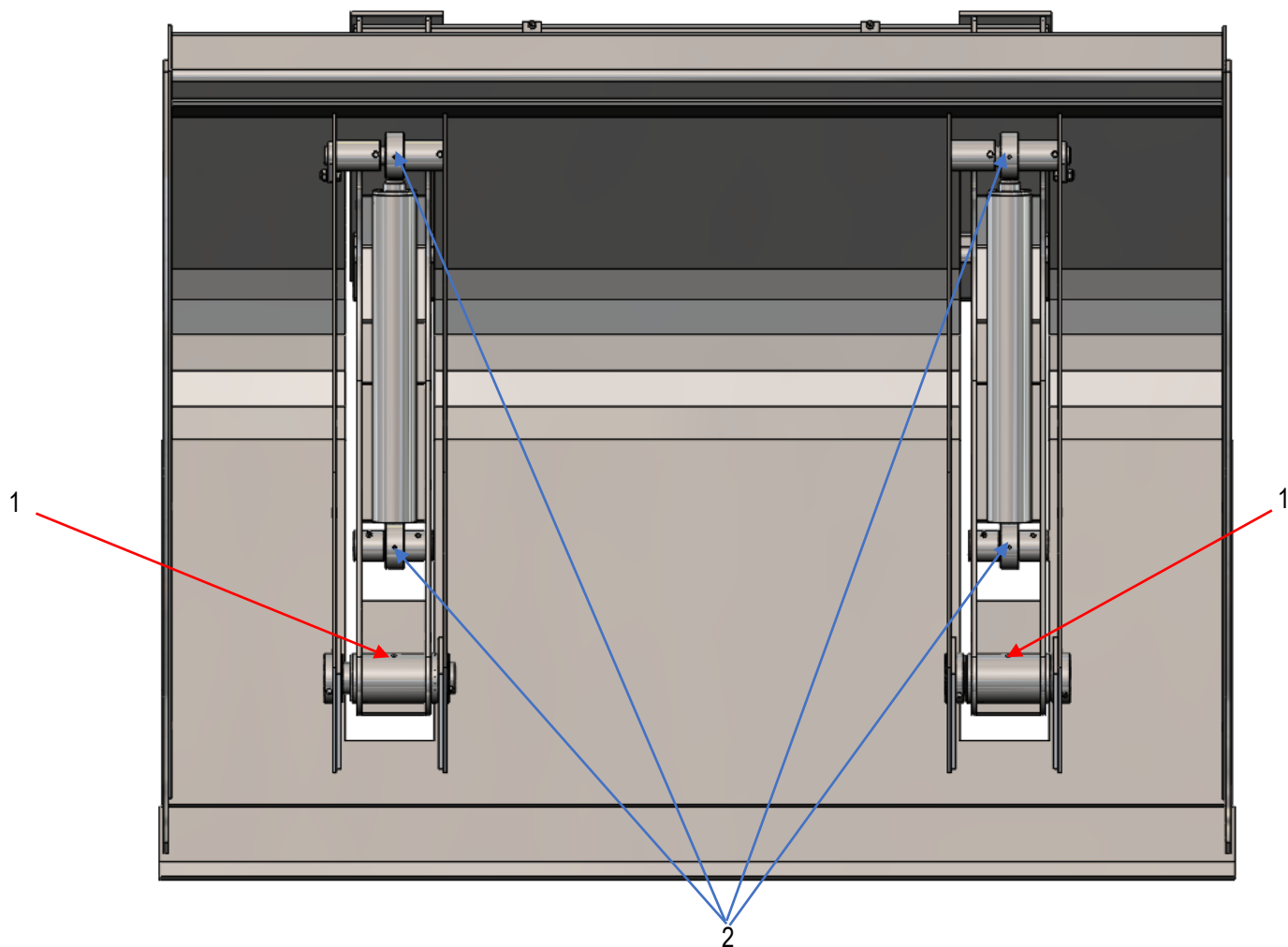
8.4. Vedlikehold etter de 10 første timene

- Utfør smøring, anbefalt oljekvalitet er olje i klasse NLGI-2 eller tilsvarende (se instruksjoner senere)
- Kontroller stramheten på bolter og mutre (tabell 1)

8.5. Vedlikehold hver 50. time eller hver uke

- Utfør smøring, anbefalt oljekvalitet er olje i klasse NLGI-2 eller tilsvarende (se instruksjoner senere)
- Kontroller enhetens mekaniske stand når det gjelder vriskader eller oppløsning
- Kontroller stramheten på bolter og mutre (tabell 1)

8.6. Smørepunkter



Figur 4. Smørepunkter

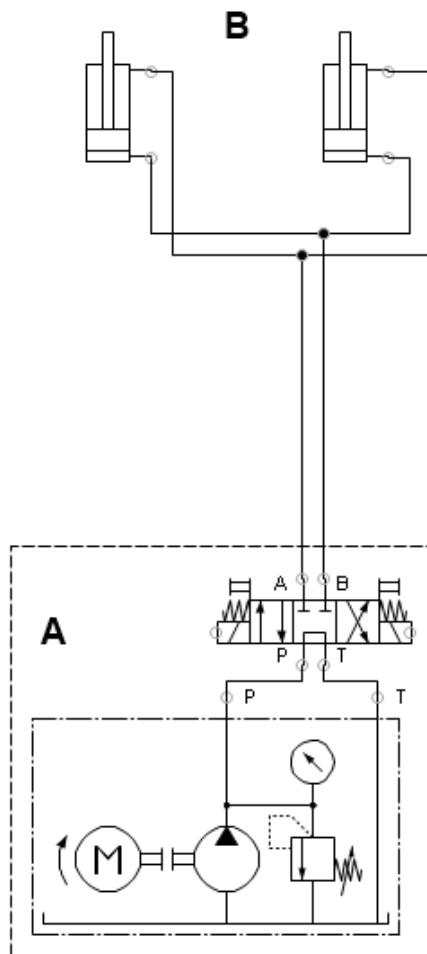
- 1) Smøreniplene på skuffens ledd
- 2) Tippsylinderens smørenipler

9. HYDRAULIKKEN

Høytippeskuffen trenger 1 stk dobbeltvirkende hydraulisk blokk (skjema 1).

A. Hovedmaskinens styreblokk
B. Tippsylindre

A - Base machine control block
B - Bucket tilting cylinders



Skjema 1. Hydraulikkskjema for høytippskuffe

10. GARANTIBETINGELSER

1. Garantiens omfang

Produsenten av STARK-arbeidsredskaper Lametal Oy gir en garanti på nye produkter med disse garantivilkårene, som gjelder material- og produksjonsfeil. Begrensningene som er gitt for garantien er oppgitt i punkt 7.

2. Garantiens start

Garantien starter på produktets godkjente leveringsdato, den dagen installeringen er utført og godkjent eller når redskapet er tatt i bruk. Man anser produktet for å være tatt i bruk når det er levert til sluttkunden etter avtale og registrert som mottatt av sluttkunden. Kunden skal utføre installeringskontrollen som er definert i bruksanvisningen på redskapet, og umiddelbart melde skriftlig ifra om observerte feil til produsenten eller forhandleren som har levert redskapet innen åtte (8) dager fra levering. Dersom feilen er skult eller ellers er vanskelig å oppdage, må man melde ifra om den straks man observerer den eller i alle fall senest ett (1) år fra man har mottatt redskapet.

3. Garantitidens varighet

STARK-garantien er gyldig i ett (1) år. Ved behov avtaler kunden og produsenten separat om garantien på reparasjonsarbeid og reservedeler som brukes i dette.

4. Garantireparasjon

Reparasjonsarbeid som utføres under garantitiden gjennomføres gratis i vanlig arbeidstid på produsentens verksted eller et verksted som er autorisert av produsenten. Dersom reparasjonsarbeidet er utført et annet sted enn produsentens godkjente verksted, erstatter ikke produsenten kostnader som ikke inngår i garantien, som for eksempel reise- og ventetimer, dagpenger, reiseutgifter eller utgifter knyttet til redskapets de- og monteringsarbeid. Produsenten erstatter ikke indirekte kostnader knyttet til garantireparasjoner, som for eksempel tapt arbeidstid. De originale delene som skiftes ut innenfor garantien blir igjen som produsentens eiendeler. Kunden skal oppbevare ødelagte deler i seks (6) måneder, med mindre annet er avtalt, og levere den ødelagte delen til produsenten umiddelbart dersom produsenten ber om det.

5. Forutsetningene for garantireparasjoner

Produsentens bruks-, installasjons- og vedlikeholdsinstruksjoner er overholdt.

Skaden er skjedd under forhold som ansees som normale forhold, som redskapet er planlagt til å brukes i.

Man har brukt produsentens originale deler ved vedlikehold og reparasjon av redskapet.

Man har fylt ut reklamasjonsskjemaet som fås av produsenten eller forhandleren i samsvar med instruksjonene og levert det til saksbehandleren.

6. Produktets garanti etter reparasjon

Garantien fortsetter på vanlig måte ut den opprinnelige garantitiden. En garantireparasjon forlenger ikke redskapets opprinnelige garantitid.

7. Garantitidens begrensninger

Garantien dekker ikke:

- følgekostnader som oppstår på grunn av skader på redskapet
- indirekte kostnader, som for eksempel tapt arbeidstid
- tap som har oppstått for en tredjepart
- enheter eller komponenter som man selv har utført endringer eller reparasjoner på
- skader som har oppstått på grunn av naturlig slitasje, gale vedlikeholdstiltak, forsømmelser, ulykker, koblingsfeil, overbelastning av redskapet, brukerens uerfarenhet eller bruk av ikke-originale deler

Produsentens garanti overstiger ikke salgsprisen.

8. Garantibehandling

Forutsetningen for garantibehandlingen er at reklamasjonsskjemaet som fås av produsenten eller forhandleren er fylt ut i samsvar med instruksjonene og levert til saksbehandleren. Garantibehandlingen gjennomføres på finsk eller engelsk.